



تقرير عن :

## عمل وزارة الأشغال العامة والإسكان ما بعد الحرب على غزة

مقدم الى :  
اللجنة الاقتصادية في المجلس التشريعي



**تمهيد:**

اثر الحرب الإسرائيلية الشرسة على قطاع غزة ، تكبد الشعب الفلسطيني خسائر فادحة في الممتلكات والبيوت والمرافق و المباني العامة بالإضافة إلى شبكات الطرق و غيره من مقومات الحياة . وقد باشرت وزارة الأشغال العامة والإسكان منذ انتهاء الحرب في الثامن من يناير المنصرم بالبدء في إحصاء ما خلقتة الحرب ضمن ما يقع تحت مسؤوليتها من بيوت ومباني عامة وخاصة وشبكات الطرق ، ولذا قامت الوزارة على توظيف مؤقت لحوالي 165 مهندس/ة للقيام بعملية الإحصاء ، وشكلت حوالي 60 فرقة عمل في جميع محافظات قطاع غزة لانجاز المهام المتعلقة بها من إحصاء و تقدير الخسائر .

**1. إحصائية الأضرار الناجمة عن العدوان الصهيوني لقطاع غزة .**

اعتمدت وزارة الأشغال العامة والإسكان في حصرها للمنشآت والمباني المتضررة إلى تقسيمها كما يلي :

**أولاً: حالات الهدم الكلي**

وهي أن يكون المبنى قد هدم بالكامل فعلاً أو تضرر بصورة تؤدي إلى اتخاذ قرار بالهدم نظراً لتضرر العناصر الإنشائية الهامة في المبنى وعدم إمكانية تأهيلها.

**ثانياً: حالات الأضرار جزئية**

و هي تعرض المبنى أو أجزاء منه لأضرار مختلفة سواء كان في عنصر إنشائي أو غير إنشائي، وهذه الأضرار غالباً لا تؤثر على بنية المبنى، وهناك إمكانية لإصلاح هذه الأضرار من خلال عملية صيانة وتأهيل. يمكن تصنيف هذا النوع من الضرر حسب القيمة المتوقعة للتأهيل إلى ما يلي :

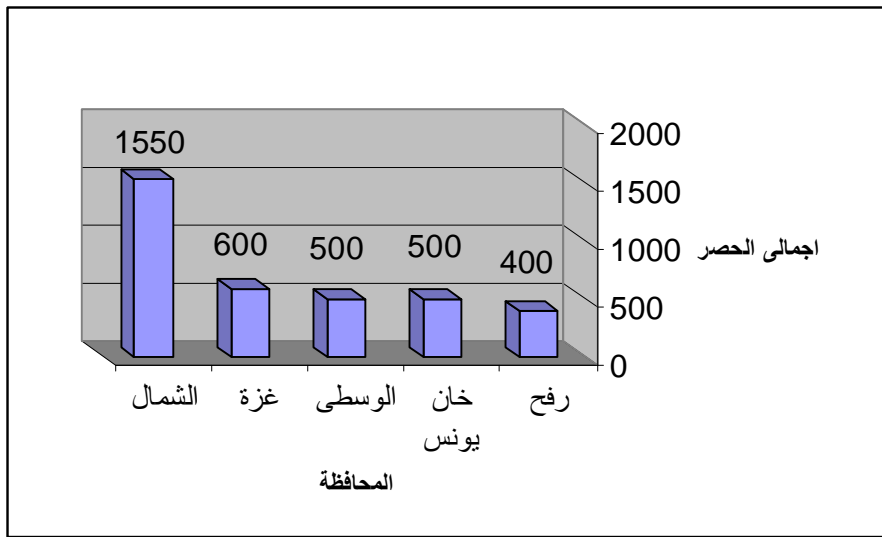
- § المنشآت المتضررة ضرراً بالغاً جداً (غير قابل للسكن أو الاستخدام نهائياً بصورته الحالية).
- § المنشآت المتضررة ضرراً بالغاً (كسابقه لكن تكلفة التأهيل أقل).
- § المنشآت المتضررة ضرراً متوسطاً
- § المنشآت المتضررة ضرراً بسيطاً
- § المنشآت المتضررة ضرراً طفيفاً.

**1.1 حصر الأضرار****1.1.1 حصر الأضرار في الوحدات السكنية الخاصة (قطاع الإسكان)**

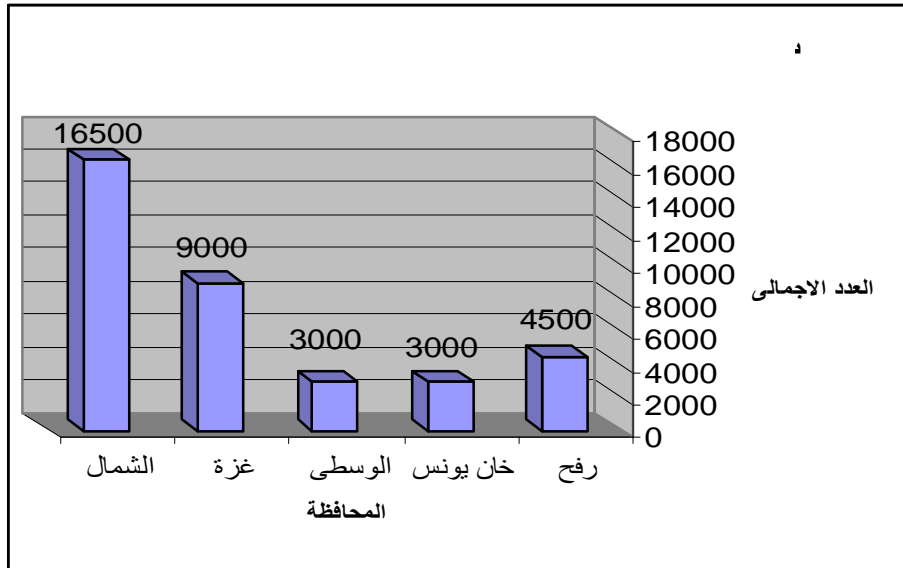
في جدول رقم (1) والأشكال (1) و(2) توضيح لنتائج الحصر شبه النهائي للأضرار التي لحقت بالوحدات السكنية والمنشآت الخاصة في جميع محافظات غزة :

المحافظة	الهدم الكلي	الأضرار الجزئية
رفح	400	4,500
خان يونس	500	3,000
الوسطى	500	3,000
غزة	600	9,000
الشمال	1,550	16,500
أضرار خلال اعتداءات واجتياحات سابقة	1,450	14,000
المجموع	5,000	50,000

جدول رقم (1): حصر الأضرار في الوحدات السكنية الخاصة



شكل رقم (1): توزيع الوحدات السكنية الخاصة التي تعرضت للهدم في قطاع غزة خلال الحرب الأخيرة على غزة



شكل رقم (2): توزيع الوحدات السكنية الخاصة التي تضررت جزئياً في قطاع غزة خلال الحرب الأخيرة على غزة

### 1.1.2 حصر الأضرار في المنشآت و المباني العامة (قطاع المباني العامة)

§ تشير الإحصاءات الرسمية الواردة إلى وزارة الأشغال العامة والإسكان من قبل طواقم الحصر العاملة في الميدان ومن قبل الوزارات والمؤسسات الحكومية إلى استهداف حوالي 75 مبنى حكومياً دمر معظمها بالكامل مثل ( المجلس التشريعي - مجمع الوزارات الحكومي - مبنى الأمانة العامة لمجلس الوزراء - مبنى وزارة العدل - جميع مباني وزارة الداخلية على امتداد محافظات القطاع - مجمع إدارات وزارة المالية - عدد من المنشآت الرياضية - ... ).

§ كذلك فقد تعرض مطار غزة الدولي وميناء الصيادين لأضرار جسيمة خلال الاعتداءات الإسرائيلية المتكررة والتي كانت الحرب آخر حلقاتها.

§ كما وتشير التقارير الواردة من وزارة الأوقاف والشئون الدينية إلى إن عدد المساجد التي تضررت خلال الحرب على غزة حوالي 152 مسجداً، من بينها 45 قد دمر بالكامل في حين تعرضت المساجد الأخرى (عددها 107) لأضرار جزئية متفاوتة. كما وتعرضت حوالي 180 مدرسة لأضرار جزئية.

### 1.1.3 حصر الأضرار في قطاع الطرق الرئيسية

كانت شبكة الطرق الرئيسية لقطاع غزة تعاني من مشاكل كبيرة، وقد تفاقمت هذه المشاكل بعد الحرب وما نتج عنها من خراب كبير في شبكة الطرق في قطاع غزة، فقد تم استهداف مقاطع متعددة من الطرق الرئيسية خلال الحرب بشكل مباشر لحوالي 540 ألف م<sup>2</sup> من الطرق كما يلي :

- طريق صلاح الدين بطول 50 كم (مجموع أطوال المقاطع المتضررة حوالي 15 كم بعرض 20م).
- الطريق الساحلي بطول 45 كم (مجموع أطوال المقاطع المتضررة منه حوالي 12 كم بعرض 10م).
- الطريق الشرقي 25 كم (مجموع أطوال المقاطع المتضررة منه حوالي 12 كم بعرض 10م).

بالإضافة للطرق فقد تعرض عدد كبير من مرافق المياه والصرف الصحي إلى أضرار بالغة خلال الحرب، حيث دمرت مئات الأمتار من شبكات المياه والصرف الصحي وخزانات وآبار المياه ومرافق معالجة مياه الصرف الصحي. كذلك فقد تعرض قطاع الكهرباء لخسائر كبيرة جراء استهداف المحولات وخطوط الشبكة.

## 1.2 تقدير قيمة الخسائر المادية المباشرة

### 1.2.1 تقدير خسائر قطاع الإسكان

#### 1.2.1.1 الوحدات السكنية الخاصة المهدمة كلياً:

تم اعتماد جدول رقم (3) كأساس للتسعير وحساب التقديرات المالية للأضرار في حالات الهدم الكلي للوحدات السكنية الخاصة.

م.	البند	الوحدة	تكلفة الوحدة ( \$ )
1	أعمال إعادة الإنشاء بالنسبة للمباني السكنية	م <sup>2</sup>	350
2	أعمال التأثيث الداخلي	م <sup>2</sup>	150

جدول رقم (3): أسعار الوحدات التي تم الاستناد عليها في تقدير قيمة الخسائر في حالات الهدم الكلي

حسب جدول رقم 1 فإن عدد الوحدات السكنية المهتمة كلياً تقدر بحوالي 5,000 وحدة، وعليه فإن القيمة المالية لخسائر هذا النوع من الوحدات موضح في جدول رقم (4).

م.	البند	تكلفة المتر المربع (\$)		متوسط تكلفة الوحدة (\$) (م <sup>2</sup> )	المساحة (م <sup>2</sup> )	عدد الوحدات	الموازنة المطلوبة (مليون دولار)
		بناء	أثاث				
1.	الوحدات السكنية المهتمة كلياً خلال الحرب الأخيرة	350	150	75,000	150 / وحدة	3,550	266.25
2.	الوحدات السكنية المهتمة كلياً خلال الاعتداءات الإسرائيلية السابقة	350	150	75,000	150 / وحدة	1,450	108.75
	<b>المجموع</b>						<b>375</b>

جدول رقم (4): إجمالي الخسائر المادية المباشرة في الوحدات السكنية المهتمة كلياً

#### ملاحظات:

#### التكلفة العالية نسبياً لإعادة البناء ترجع إلى جملة من العوامل:

- الزيادة العالمية في أسعار مواد البناء.
- مراعاة العديد من الاشتراطات والمتطلبات الإضافية في البناء الجديد منها ضرورة وجود ملجأ آمن في كل وحدة سكنية، تعديل مواصفات بعض البنود مثل الزجاج وغيرها.
- الحاجة لعمليات تسوية للمواقع وتثبيت للتربة

#### 1.2.1.2 السكنية المتضررة جزئياً:

حتى تكتمل عملية احتساب القيمة الحقيقية للخسائر الجزئية والتي تعكف وزارة الأشغال العامة والإسكان على إتمامها، ولغرض تقدير قيمة الأضرار الجزئية فقد تم تصنيف للوحدات السكنية المتضررة جزئياً وتقدير القيمة اللازمة لتأهيلها كما في جدول رقم 5

الوصف	النسبة المئوية (%)	العدد	متوسط قيمة الخسائر للوحدة (ألف \$)	المبلغ المطلوب للتأهيل (مليون دولار)
ضرر بالغ جدا	10	5,000	20	100
ضرر بالغ	20	10,000	10	100
ضرر متوسط	30	15,000	5	75
ضرر بسيط	20	10,000	2	20
ضرر طفيف	20	10,000	1	10
<b>المجموع</b>	<b>100</b>	<b>50,000</b>	<b>-</b>	<b>305</b>

جدول رقم (5): تصنيف الوحدات التي تعرضت لضرر جزئي والتكاليف التقديرية لتأهيلها

### 1.2.1.3 مباني العامة :

لتحديد القيمة التقديرية للخسائر في المباني العامة المهتمة كلياً فقد تم اعتماد جدول رقم (6)

م.	البند	الوحدة	تكلفة الوحدة ( \$ )
2	أعمال إعادة الإنشاء بالنسبة المباني الحكومية	م <sup>2</sup>	450
2	أعمال التأثيث الداخلي	م <sup>2</sup>	150
3	أعمال الموقع العام	م <sup>2</sup>	20-30

جدول رقم (6): أسعار الوحدات التي تم الاستناد عليها في تقدير قيمة الخسائر في المباني العامة بالاستناد إلى المعلومات الأولية حول الأضرار في المباني العامة، فإن جدول رقم (7) يوضح تقديرات للخسائر في عدد من المباني العامة

م.	المبنى / المنشأة	المساحة (م <sup>2</sup> )	الموازنة (مليون \$)
1	مقر المجلس التشريعي الفلسطيني	3000	2.07
2	مجمع الوزارات الحكومية	27,000	18
3	مجمع الإدارات المالية	10,260	6.757
4	مقر الأمانة العامة لمجلس الوزراء	1,440	0.994
5	مبنى وزارة العدل	6,000	4.06
6	مقرات و مباني وزارة الداخلية		38
7	المنشآت الرياضية	-	1.575
8	خسائر متوقعة لمنشآت أخرى لم يتم حصرها بعد	-	28.544
	<b>الإجمالي</b>		<b>100</b>

جدول رقم (7): تقديرات الخسائر في عدد من المباني العامة

### 1.2.2 قيمة الأضرار في المطار والميناء

بلغت قيمة الخسائر التي تعرض لها المطار وميناء الصيادين بغزة بحوالي 120 مليون دولار.

### 1.2.3 قيمة الأضرار في المساجد

بلغت قيمة الخسائر الكلية والجزئية بالنسبة للمساجد ما يقارب 15 مليون دولار.

**1.2.4 قيمة الأضرار في المدارس**

بلغت قيمة الخسائر التي تعرضت لها المدارس في جميع محافظات غزة حوالي 9 مليون دولار.

**1.2.5 قيمة الأضرار في الطرق الرئيسية**

تقدر قيمة الخسائر التي لحقت بالطرق الرئيسية حوالي 27 مليون دولار كما هو موضح في جدول رقم 8.

الموازنة المطلوبة (مليون \$)	تكلفة (م <sup>2</sup> )	المساحة (ألف م <sup>2</sup> )	البند
27	50	*540	الأضرار التي لحقت بالطرق الرئيسية والبنية التحتية بها.

جدول رقم ( 8 ): تقديرات الخسائر في الطرق الرئيسية:

**1.3 تقدير قيمة خسائر التبعات****1.3.1 القيمة المالية لمشاريع الطوارئ**

كما سبق ذكره فإن الخسائر المباشرة التي تعرض لها قطاع غزة تشمل بالإضافة إلى الخسائر المادية خسائر التبعات. وقد قدرت الطواقم الفنية بالوزارة المبالغ اللازمة لمشاريع طارئة للتخفيف من تبعات الحرب بحوالي 40 مليون دولار، أهمها مشروع توفير وحدات سكنية مسبقة التصنيع لإيواء المتضررين مؤقتاً، مشروع إزالة أنقاض المباني ومشروع التدعيم الإنشائي للأبنية التي تشكل خطراً على حياة السكان جدول رقم (9) يوضح ملخص لمشاريع الطوارئ.

الرقم	اسم المشروع	الوحدة	الكمية	سعر الوحدة \$	الموازنة المطلوبة (مليون \$)
1.	توفير وحدات سكنية مسبقة التصنيع	وحدة سكنية	1,000	19,500	19.5
2.	توريد معدات وآليات ثقيلة	إجمالي المشروع			3.75
3.	التدعيم الإنشائي للبيوت المتضررة	إجمالي المشروع			0.25
4.	مشروع إزالة الأنقاض	طن	1.500,000	11	16.50
إجمالي المشاريع الطارئة					40

جدول رقم (9): مشاريع الطوارئ (خسائر تبعات)

## 2. خطة الوزارة للتعامل مع الوضع الحالي .

تعاملت الوزارة منذ الوهلة الأولى لانتهاج العدوان على قطاع غزة ، بوضع برنامجها للتعامل مع تطورات المرحلة حيث أعدت خطة طوارئ لذلك كما يلي :

## 2.1 تشكيل اللجان



شكل رقم (3) يوضح اللجان العاملة ضمن خطة الوزارة للمرحلة الحالية

## 2.2 إعداد برنامج طوارئ لمشاريع طارئة

و يشتمل البرنامج كما هو موضح في جدول رقم (9) على:

- مشروع الإيواء المؤقت و العاجل للمتضررين.
- مشروع تزويد الوزارة بعدد من الآليات والمعدات لإزالة أنقاض المباني العامة.
- مشروع إزالة الأنقاض في المنشآت الخاصة.
- مشروع تدعيم المباني والمنشآت التي تشكل خطراً على حياة السكان.

## 2.3 تقدير الخسائر المباشرة في القطاعات التي تقع تحت مسؤولية وزارة الأشغال العامة

والإسكان .

حيث أعدت الوزارة تقريراً مفصلاً عن ذلك بما أفرزته الطواقم العاملة لدى الوزارة .

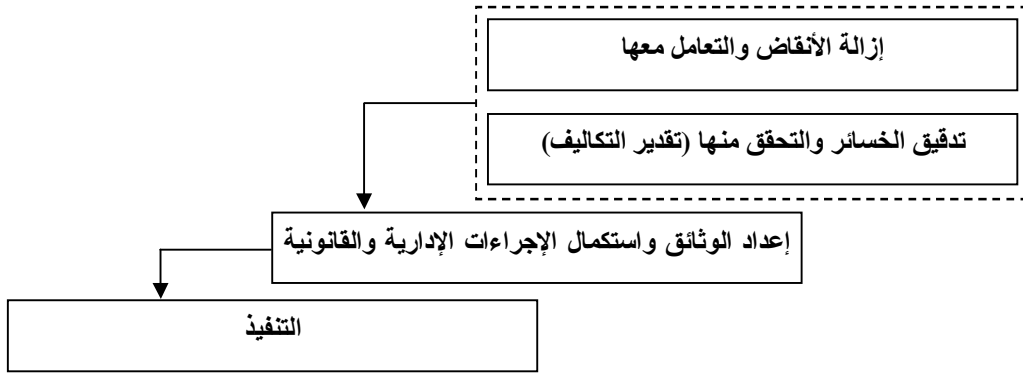
## 2.4 إعداد حزمة من مشاريع الاعمار

كما هو موضح في جدول رقم ( 7 ) فان أهم هذه المشاريع ما يلي:

- إعادة اعمار وتأثيث مقر المجلس التشريعي الفلسطيني.
- إعادة بناء وتأثيث مجمع الوزارات الحكومية.
- إعادة بناء وتأثيث مجمع إدارات وزارة المالية.
- إعادة و بناء وتأثيث مبنى وزارة العدل
- إعادة بناء وتأثيث مقر الأمانة العامة لمجلس الوزراء.
- برنامج إعادة بناء مقرات مباني وزارة الداخلية
- برنامج إعادة بناء وتأثيث المنشآت الرياضية .
- مشروع إعادة بناء وتأثيث وحدات سكنية.
- إصلاح الأضرار التي لحقت بالطرق الرئيسية .

## 2.5 إعداد الملامح العامة لعملية إعادة الاعمار

### 2.5.1 مراحل إعادة الاعمار



شكل رقم (4): مراحل عملية الاعمار

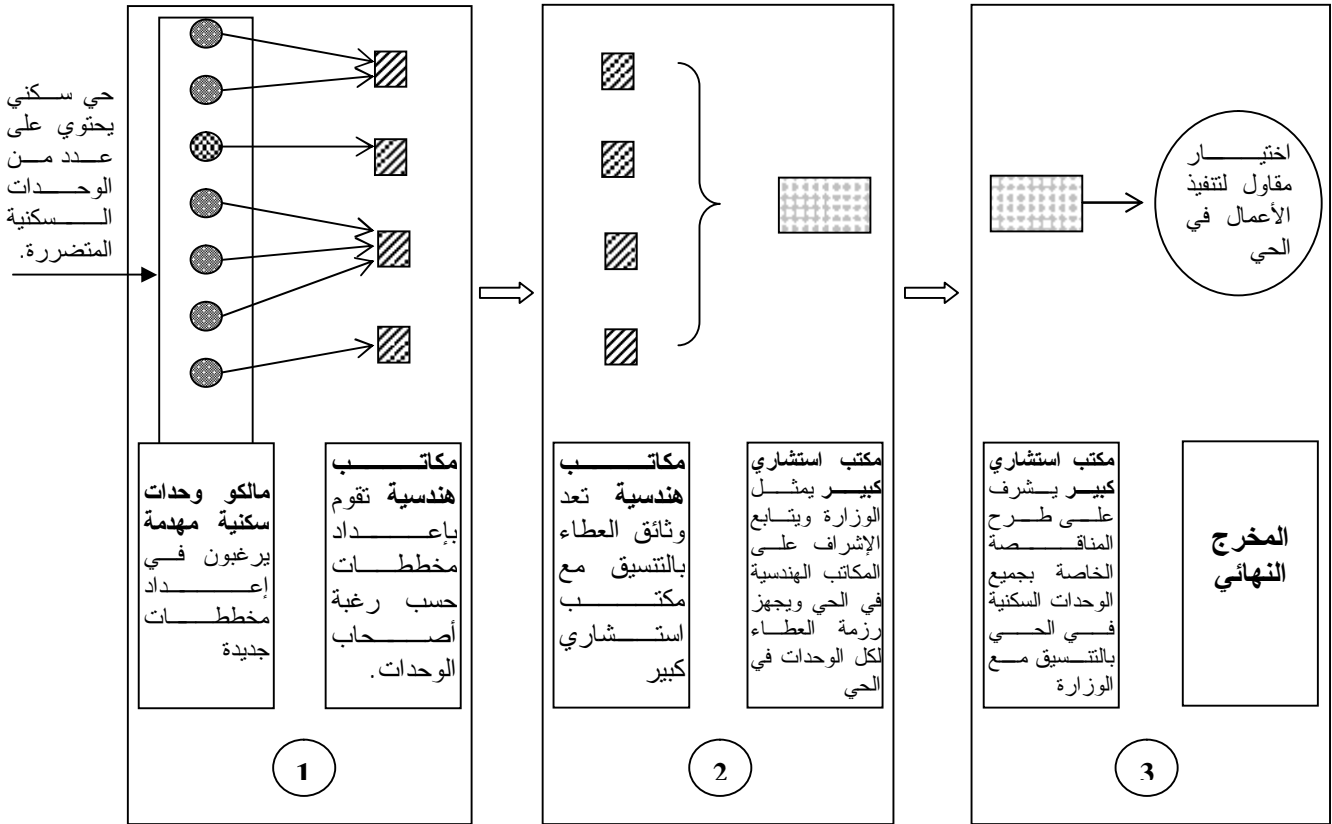
### 2.5.2 آليات إعادة الاعمار للوحدات السكنية الخاصة المهتمة كليا .

الحالة الأولى : أن تكون الوحدة مملوكة لمواطن خارج المشروعات الإسكانية .

المرحلة الأولى : مرحلة تدقيق الخسائر و النهوض بها و تشمل :

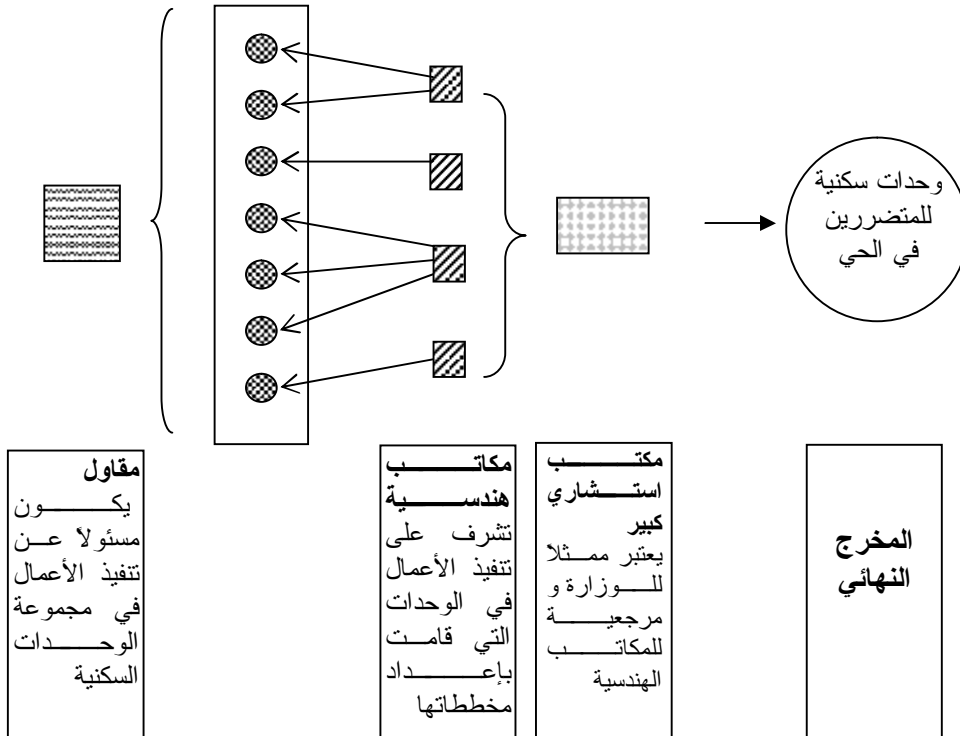
- مساحة الوحدة السكنية التي يمتلكها المواطن.
- وصف للوحدة السكنية من حيث الحالة ودرجة التشطيب.
- القيمة التقديرية للضرر الذي لحق بالمواطن .

## المرحلة الثانية : مرحلة تحضير وثائق العطاء واعداد تخطيط الاحياء السكنية



شكل رقم (4): النموذج المقترح لمرحلة تحضير وثائق العطاء للوحدات السكنية الخاصة المهذمة كلياً

## المرحلة الثالثة : مرحلة التنفيذ



شكل رقم (8) : النموذج المقترح لمرحلة التنفيذ.

**الحالة الثانية : أن تقع الوحدة السكنية ضمن مشروع اسكاني حكومي**

يتم تقدير قيمة التعويض من قبل طواقم الوزارة ومن ثم يقسم المتضررون إلى شرائح حسب قيمة الضرر ويعطى المتضرر شقة بديلة تتناسب مع الضرر سواء في المشاريع القائمة إن وجد أو في مشاريع جديدة. هناك عدد من الفئات الأخرى التي ستستفيد من التجمعات السكنية الجماعية وهي :-

§ الحالات التي كانت وحداتها السكنية المهدامة مقامة على أراضي حكومية.

§ المواطنون الذين تقرر الطواقم الفنية في الوزارة بعدم إمكانية بناء وحداتهم السكنية في نفس المكان السابق.

**الحالة الثالثة : أن تقع الوحدة السكنية ضمن جمعية إسكانية أو برج سكني .**

التعامل مع هذا النوع يشبه التعامل مع الحالة الثانية وهناك بديل آخر وهو بناء نفس البناية السابقة بنفس المواصفات وفي نفس المكان إن لم يتعارض مع اشتراطات التنظيم وفقاً للآلية التي تم شرحها في المباني الخاصة.

**2.5.3 آلية إعادة اعمار الوحدات السكنية المتضررة جزئياً**

بناءً على تجربة الوزارة في هذا الملف يقترح:-

- في حال وجود ضرر إنشائي يتم التعامل معه كما هو الحال في الوحدات المهدامة كلياً، بحيث تدرج هذه الوحدات ضمن حزمة المناقصات في كل حي. يقوم المكتب الاستشاري المسئول عن كل حي بالإشراف على التنفيذ عبر المقاولين.
- في حالة الأضرار الأخرى يتم إعطاء المتضرر مبلغ مالي بقيمة الضرر. وللتأكد من قيام المواطن المتضرر بالإصلاح فعلاً فإنه يتم حجز نسبة من المبلغ وزيارة الوحدة السكنية للتأكد من إصلاح الضرر من قبل المكاتب الاستشارية التي تمثل الوزارة قبل صرف المبلغ المحجوز.

**2.5.4 آلية اعمار المنشآت العامة ( الحكومية )**

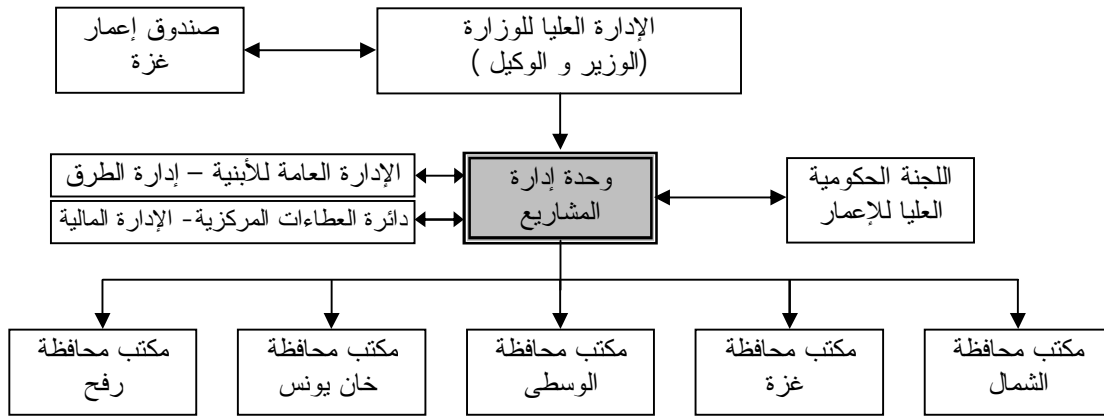
- يحتاج التعامل مع هذه المنشآت إلى رؤية حكومية شاملة تراعي الجوانب السياسية والأمنية.
- يقترح أن تكون السياسة العامة في هذا الموضوع هو إبعاد المقرات الحكومية قدر الإمكان خاصة تلك التابعة لوزارة الداخلية عن التجمعات السكنية.
- عملية تصميم وتنفيذ كافة المقار الحكومية تقع ضمن مسؤولية وزارة الأشغال العامة والإسكان وتدير ذلك بالطريقة الملائمة سواء بالإمكانات الذاتية أو بتكليف مكاتب هندسية.
- يمكن تجميع المقرات الرئيسية لكافة الوزارات في مجمع وزاري كبير بعيد نسبياً عن التجمعات السكنية.

- يمكن اعتماد البناء الأفقي أسوة بمجمع الدوائر الحكومية (أبو خضرة) للتخفيف من تكاليف البناء مع إمكانية التوسع الرأسي المحدود، كذلك يمكن استخدام المباني المؤقتة (الكرافانات) كمقرات شرطية دائمة.
- ضرورة أن تتسجم طريقة الإدارة الحكومية مستقبلاً مع ظروف الطوارئ الدائمة التي تعيش بها الأراضي الفلسطينية والابتعاد عن البذخ والمبالغة في النفقات.

### 2.5.5 آلية اصلاح شبكات الطرق

- وزارة الأشغال العامة والإسكان لها تجربة كبيرة في مشاريع إعادة تأهيل الطرق الرئيسية، حيث يقوم مكتب استشاري بإعداد المخططات ويتم الترسية من قبل الوزارة بالتعاون مع المكتب الاستشاري.
- يقوم المكتب الاستشاري بالإشراف على التنفيذ.
- دور طواقم الوزارة هو الإشراف العلوي.

### 2.6 إعداد الهيكلية المقترحة في وزارة الأشغال العامة والإسكان لإدارة عملية الاعمار .



شكل رقم (9) : الهيكلية المقترحة لإدارة عملية إعمار غزة

### 2.7 تنسيق الجهود وإدارة التمويل.

#### 2.7.1 إدارة التمويل و المنح:

من أجل إدارة نزيهة قادرة على تحمل أعباء العمل ، وانجازه ضمن ما تتطلبه الخطط المعدة لذلك وتحقيق السرعة في ذلك يقترح " إنشاء صندوق لإعادة اعمار قطاع غزة " يتكون من ثلاثة صناديق .



شكل رقم (10): النموذج المقترح لإدارة التمويل

## 2.7.2 تنسيق الجهود بين كافة المؤسسات العاملة:

يتعلق بتنسيق الجهود في الميدان فإن وزارة الأشغال العامة والإسكان تقترح النموذج التالي الموضح في الشكل رقم (11) كآلية لتنسيق جهود كافة الجهات العاملة ميدانياً في موضوع إعادة إعمار غزة



شكل رقم (11): نموذج لآلية تنسيق الجهود ميدانياً بين كافة الجهات العاملة في موضوع إعمار غزة

## 3. انجازات الوزارة .

## 3.1 على صعيد الوحدات و اللجان

## (1) وحدة التخطيط و المتابعة

- تم إعداد مجموعة من مقترحات إعادة الاعمار .
- تم انجاز الإطار العام لآلية إعادة الاعمار.
- تم إعداد تقرير الخسائر في المباني العامة والخاصة و شبكات الطرق جراء الحرب.

## (2) لجنة حصر الأضرار

- تم توظيف 165 مهندس/ة كنتشغيل مؤقت للقيام بمهام الحصر في كافة محافظات غزة.
- إعداد النماذج اللازمة لعمليات الحصر مثل نموذج حصر الأضرار الجزئي ونموذج الهدم الكلي والإفادات اللازمة للمواطنين .
- القيام بالمسح الميداني لحصر الأضرار التي تعرضت لها المنشآت جراء الحرب الأخيرة حيث تم انجاز 95 % من المسح الميداني .
- القيام بعملية مراجعة وتدقيق للحصر والبيانات التي تم جمعها .
- تفريغ البيانات والخسائر على جهاز الحاسوب .

## (3) لجنة الدراسات الفنية.

- تم تشكيل اللجنة الفنية لتقييم المباني المتضررة و الحالات الحرجة مكونة من وزارة الأشغال العامة والإسكان والجامعة الإسلامية و نقابة المهندسين واهم انجازاتها ما يلي :
- تم دراسة 530 عمود ، وقد تم تدعيم ما نسبته 16.42 % .
  - تم هدم 82 منزل حتى الآن من المنازل الآيلة للسقوط.
  - لا يزال العمل جاريا لتقييم 100 مبنى بحاجة إلى اتخاذ قرارات.

## (4) لجنة الأعمال الطارئة و تدعيم المباني

- قامت اللجنة بتدعيم ما يقارب 87 عمود والذي بدوره أنقذ أكثر من 50 مبنى ، ولا يزال العمل جاريا لتدعيم 190 عمودا ( 120 ) مبنى.

## (5) لجنة إزالة الردم و الأنقاض

- تشكيل لجنة خاصة لإزالة المباني المهدمة في المناطق السكنية المكتظة والتي تحتاج إلي عملية دراسة لكيفية الإزالة والمحافظة على المباني المجاورة .
- تم حساب وزن الأنقاض بناء على الإحصائيات المتوفرة من الوزرة والوزارات الاخرى مثل وزارة الاقتصاد الوطني.
- القيام بإعداد دراسات متعلقة بالموضوع مثل حضر الكسارات الموجودة في القطاع ودراسة قدراتها الإنتاجية ، وحصص المعدات الثقيلة المتوفرة في القطاع التي يمكن استخدامها في عملية الإزالة.

- التنسيق بين المؤسسات المحلية والدولية والوزارات ذات العلاقة لتوحيد الجهود وتبادل الخبرات والمنفعة العامة في موضوع إزالة الأنقاض .
- التنسيق مع وزارة النقل والمواصلات لترتيب كل ما يلزم في عملية نقل الردم لاسيما الكتل الكبيرة التي سوف يتم استخدامها في المنشآت المائية (الموانئ وكاسر الأمواج).
- الاطلاع على الدراسات السابقة التي تختص في مدي الاستفادة من مخلفات الردم والأنقاض.

#### (6) وحدة الآليات و الطرق

- بلغ عدد ساعات العمل لآليات الوزارة 1100 ساعة ، في حين أن المعدل الشهري لعمل هذه الآليات 450 ساعة . ( انظر جدول رقم ( 10 ) ) .

النسبة %	عدد الساعات	جهة العمل
16.55	182	عمل لصالح وزارة الأشغال
38.18	420	عمل لصالح مؤسسات حكومية أخرى
34.00	374	عمل لصالح المواطنين
10.55	116	عمل تسوية للشوارع وردم للحفر
0.73	8	عمل لصالح الجامعات
<b>100</b>	<b>1100</b>	<b>الإجمالي</b>

جدول (10): يبين عدد ساعات عمل آليات الوزارة من 2009/1/24 حتى 2009/2/21

#### (7) دائرة الشؤون القانونية

- التنسيق مع لجنة الأضرار و متابعة هذا الملف مع اللجنة المركزية المشكله من قبل مجلس الوزراء الفلسطيني بهدف توثيق جرائم الاحتلال الاسرائيلي تمهيدا لملاحقته .

#### (8) الوحدات المساندة.

- تهيئة مكان الوزارة الجديد
- الاستفادة من مخلفات الدمار في المبنى القديم.
- تفعيل شبكة الحاسوب في المقر الجديد.

### 3.2 على صعيد تنسيق الجهود واستقطاب التمويل.

- حضور اجتماعات ذات علاقة باعادة الاعمار مع المؤسسات الدولية و المحلية و منها ( UNDP,UNRWA, IDB,NRC,IR ,EUNIDAO).
- عقد وحضور ورشات عمل ذات علاقة باعادة الاعمار ( نقابة المهندسين - الجامعة الاسلامية ).
- دعوة وزارة الأشغال العامة والإسكان للمؤسسات الدولية العاملة في الاراضى الفلسطينية لحضور اجتماعات دورية بهذا الصدد في مقر الوزارة .